

成立宗旨

鑑於近年國人與外籍、大陸地區人士聯姻情形日益普遍，為協助其順利融入臺灣社會及使國人接納、尊重多元文化，臺北市政府於94年規劃成立全臺首座「新移民會館」。

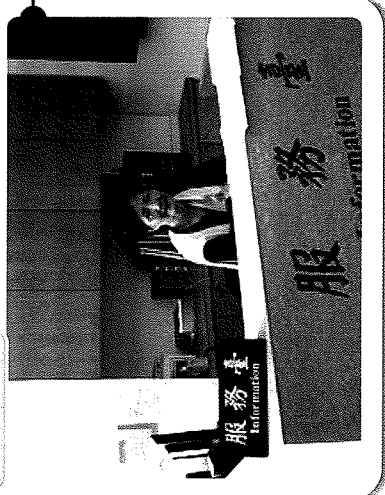
會館均以「家」為設計主軸，營造溫馨空間，提供新移民朋友情感交流、語言學習的園地，並訂購母國報章雜誌、開辦研習課程（社團）、提供通譯人員諮詢服務及免費場地申借，為新移民朋友提供更貼心的照顧及輔導。

客廳及報章雜誌區



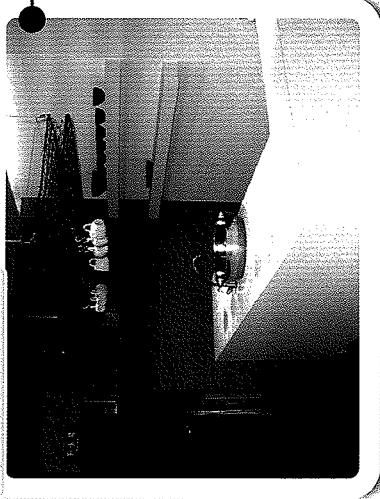
輕鬆溫馨的客廳，營造「家」的感覺，讓新移民自在聊天談心，並提供越南、泰國、印尼語及英語等雜誌，使其有接觸故鄉訊息的管道，稍解思鄉之苦。

服務櫃檯



開放時間由志工及越南語、泰語、印尼語、英語等國通譯人員提供現場及電話諮詢服務。

開放式料理台



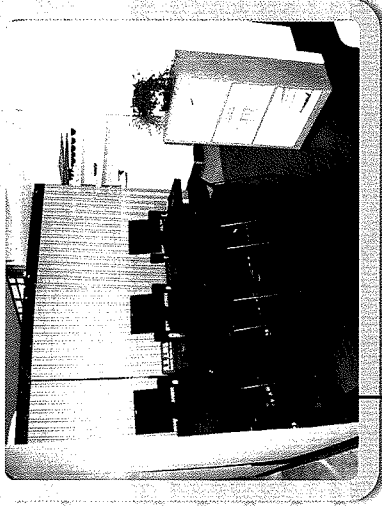
提供加熱家鄉菜及料理食物之簡便廚房。

研習室



提供會議討論、各種課程上課空間及視聽室使用。

網路資訊空間



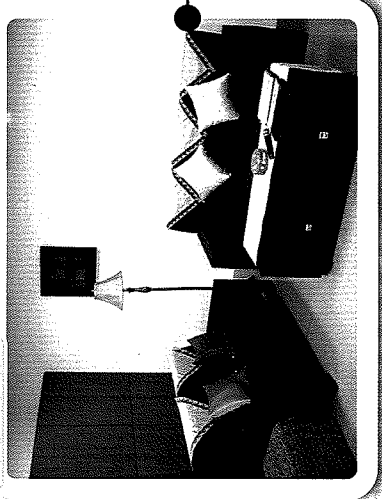
提供新移民上網搜尋母國資料。

親子遊戲區



提供兒童閱讀及遊戲之空間，使新移民媽媽、爸爸安心上課。

多功能室



有國語、閩南語、越南語、印尼語等語言卡拉OK設備，供新移民歡唱聯誼。

臺北市新移民會館(南港區)

火車

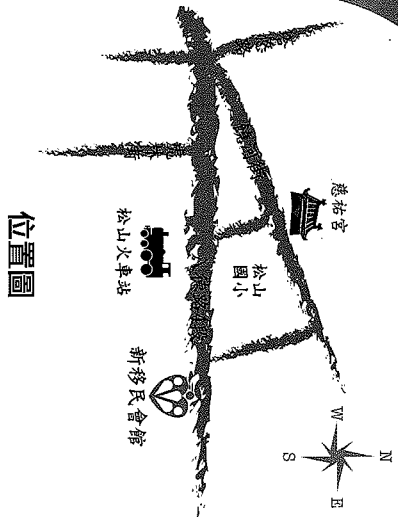
- 站名：松山火車站
由後站出站後右轉步行約2分鐘。

捷運

- 站名：板南線後山埤站
出站後搭乘公車(207)至玉成里站。
- 站名：板南線市政府站
出站後搭乘公車(藍7)、(629)至玉成里站。

公車

- 站名：玉成里
53、63、63(區間)、203、204、205、207、256、276、28、306、306(區間)、311線、518、531、605、605(快速公車)、605(副)、605(新台五線)、629、629(直達)、668、675、棕1、藍7



位置圖

- 地址：臺北市南港區八德路4段768-1號
- 電話：(02)2788-4911
- 傳真：(02)2782-8472

臺北市新移民會館(萬華區)

火車

- 站名：萬華火車站
出站後沿康定路直走至長沙街口，步行約10分鐘。

捷運

- 站名：板南線龍山寺站
出站後沿和平西路直走至康定路左轉至長沙街口，步行約10分鐘。

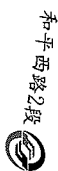
公車

- 站名：祖師廟
205、218、218(夜)、218(直達)、232、302、513、601、621、635、635(副)、637、663、藍2、11、205、229、231、231(直達)、233、234、242、264、310(夜間)、310(副)、310(區間)、601、62、624、628、701、701(副)、702、703、703(副)、705、705(區間)、9
- 站名：長沙街、康定路口
49、527



西昌街

貴陽街2段



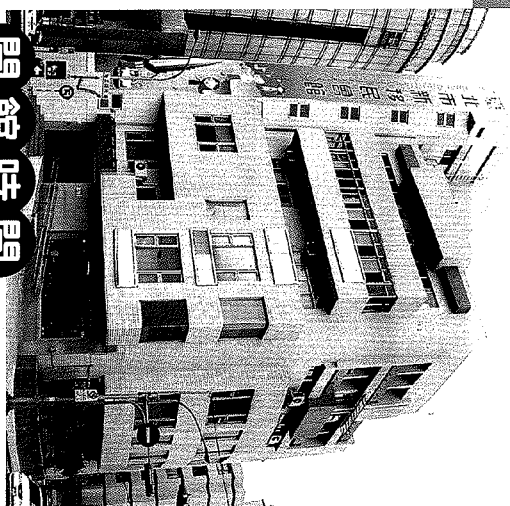
捷運龍山寺站



萬華火車站

位置圖

- 地址：臺北市萬華區長沙街2段171號
- 電話：(02)2370-1046
- 傳真：(02)2371-6725



開館時間

週二至週日早上九點至下午五點
(週一及國定假日休館)

場地申請

凡辦理新移民相關之聚會、研習、訓練等政府、民間機構或新移民均可備齊相關文件申請。

詳情可至本會館網站查詢
www.ca.taipei.gov.tw/civil/imm/index.htm 或來電詢問。

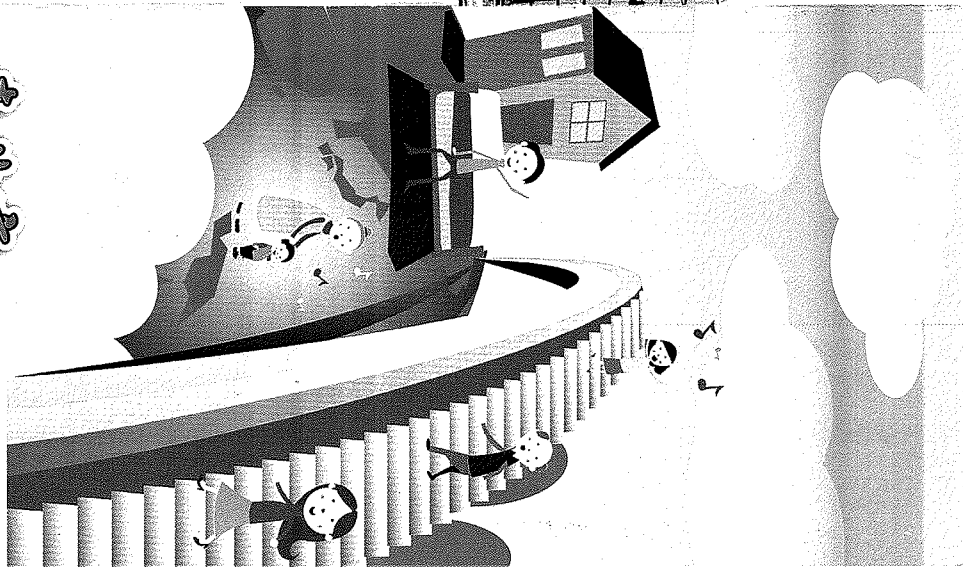
通譯服務

越南語
週二至週日
早上：南港區 / 下午：萬華區

印尼語
週二、四、日
早上：萬華區 / 下午：南港區

泰國語
週三、週六
早上：萬華區 / 下午：南港區

英語
週五
早上：萬華區 / 下午：南港區



臺北市新移民會館

Taipei City New Immigrants' Hall